

**Государственное бюджетное профессиональное образовательное учреждение
Ростовской области
«Шахтинское профессиональное училище № 36»**

Рассмотрено и согласовано
на заседании малого педагогического
совета
« 28 » сентября 2020г.
ПРОТОКОЛ № 6

УТВЕРЖДАЮ:
Директор ГБПОУ РО ПУ № 36
Н.Б. Мочайлова
« 28 » сентября 2020г.



НОРМАТИВНЫЙ ЛОКАЛЬНЫЙ АКТ № 38

ПОЛОЖЕНИЕ

**О создании специальных условий для получения образования
обучающимися с ограниченными возможностями здоровья в
ГБПОУ РО «Шахтинское профессиональное училище №36»**

1. Общие положения

1.1 Положение о специальных условиях для получения образования обучающимися с ограниченными возможностями здоровья (далее - Положение) предусматривает создание полноценной архитектурно-планировочной среды, обеспечивающей необходимый уровень доступности для людей с ограниченными возможностями здоровья (далее - ОВЗ) на территорию, в учебные здания, кабинеты, мастерские, лаборатории и другие помещения государственного бюджетного профессионального образовательного учреждения Ростовской области «Шахтинского профессионального училища № 36» (далее - Училища) и позволяющий получить профессиональное образование по реализуемым в Училище программам подготовки квалифицированных рабочих, служащих (далее - ГТГЖРС) среднего профессионального образования (далее - СПО).

1.2. Данное положение разработано на основании Конституции Российской Федерации, Федерального Закона «О социальной защите инвалидов в РФ» от 17.07.1999г. № 172, Всеобщей декларации прав человека, Декларации прав ребенка, в соответствии с Федеральным законом «Об образовании в Российской Федерации» от 29 декабря 2012 г. (ст.79); Государственной программы Российской Федерации «Доступная среда» на 2011 - 2025 годы (утверждена постановлением Правительства Российской Федерации от 29 марта 2019 г. N. 363); с постановлением Правительства Российской Федерации «О лицензировании образовательной деятельности» от 18.09.2020 № 1490, с Указом Президента Российской Федерации от 02.10.1992 г. № 1156 «О мерах по формированию доступной для инвалидов среды жизнедеятельности», с Приказом Министерства образования Российской Федерации от 12.11.2003 № 4206 «О совершенствовании профессионального образования инвалидов», с Письмом Минобрнауки России «Об особенностях организации начального профессионального образования для обучающихся, воспитанников с отклонениями в развитии» от 30.11.1999 г. № 27/777-6, с Рекомендациями по организации образовательного процесса в учреждениях НПО и СПО для лиц с ограниченными возможностями здоровья (слабослышащих, не слышащих, слабовидящих) (письмо от 12.06.2007 № 03 - 1563); Методических рекомендаций по обеспечению доступности зданий и сооружений среднего и высшего профессионального образования для лиц с ограниченными возможностями здоровья (Министерство образования и науки РФ, 2012 г.)

Обеспечение доступной среды для получения образования обучающимися с ограниченными возможностями здоровья

В целях беспрепятственного и удобного передвижения обучающихся с ограниченными возможностями здоровья по территории Училища, в учебных зданиях, создания комфортных условий в учебных кабинетах, мастерских, лабораториях и других помещениях предусмотрено:

2.1. Территория училища.

2.1.1. Оборудование пешеходных путей:

- от главного входа на территорию Училища к учебному корпусу;
- от учебного корпуса к корпусам учебных мастерских.

Требования: ширина пешеходного пути - 1,8 м, уклон поперечный - 1 - 2%, продольный - не более 5%; высота бордюра по краям пешеходного пути не менее 0,05 м. Тактильные средства на покрытии пешеходного пути должны быть размещены не менее, чем за 0,8 м до начала опасного участка, изменения направления движения, входа. Ширина тактильной полосы - 0,5 - 0,6 м.

2.1.2. Выполнение ограничительной (латеральной) разметки участков пешеходных путей, совмещающиеся с проездами для транспорта, в соответствии с требованиями Правил дорожного движения.

2.1.3. Оборудование зоны для парковки (стоянки) автомобиля инвалида

Требования: ширина - 3,5 м; расстояние до входа в здание - 50 м, обозначение знаками (международными).

2.1.4. Оборудование всех путей движения, доступные для людей с ОВЗ системой средств информационно-навигационной поддержки, обеспечивающей возможность ее круглосуточного комфортного использования в любое время года.

Требования: соответствие ГОСТ Р 51256 и ГОСТ Р 52875.

2.2. Входы в здания

2.2.1. Оборудование входной лестницы в учебный корпус

Требования: ширина проступай не менее 0,4 м, высота подъема ступеней - не более 0,12 м; все ступени в пределах одного марша одинаковые по форме в плане, по размерам ширины проступи и высоты подъема ступеней; поперечный уклон наружных ступеней в пределах 1 - 2 %. Поверхность ступеней должна иметь антискользящее покрытие и быть шероховатой. Освещение краевых зон лестничного марша должно быть не менее 100 лк.

2.2.2. Установка поручней с двух сторон от входной лестницы в учебный корпус

Требования: высота - 0,7 - 0,9 м; завершающие части поручней длиннее марша на 0,3 м; расстояние между поручнями лестницы в чистоте не менее 1,0 м.

2.2.3. Установка наружных пандусов, дублирующих входную лестницу в учебный корпус

Требования: ширина - 1,0 м, уклон 8%, двухстороннее ограждение с поручнями на высоте 0,9 м (допустимо от 0,85 до 0,92 м) и 0,7 м; расстояние между поручнями в пределах 0,9 — 1,0 м; колесо-отбойные устройства высотой 0,1 м следует

устанавливать на промежуточных площадках и на съезде. Поверхность пандуса должна быть нескользкой, отчетливо маркированной цветом или текстурой, контрастной относительно прилегающей поверхности.

2.2.4. Оборудование входной площадки при входе в учебный корпус

Требования: наличие навеса, водоотвода, подогрев поверхности покрытия, для того, чтобы исключить образования наледи. Размеры входной площадки при открывании полотна дверей наружу должны быть не менее 1,4 x 2,0 м или 1,5 x 1,85 м. Размеры входной площадки с пандусом не менее 2,2 x 2,2 м. Поверхности покрытий входных площадок и тамбуров должны быть твердыми, не допускать скольжения при намокании и иметь поперечный уклон в пределах 1 — 2%.

2.2.5. Установка входных дверей в учебный корпус и мастерские

Требования: ширина в свету не менее 1,2 м; высота каждого элемента порога не должна превышать 0,014 м. Нижняя часть стеклянных дверных полотен на высоту не менее 0,3 м от уровня пола должна быть защищена противоударной полосой. Глубина тамбура при прямом движении и одностороннем открывании дверей должна быть не менее 2,3 м при ширине не менее 1,50 м.

2.2.6. Установка кнопки вызова у главного входа в учебный корпус.

2.2.7. Информационная поддержка на всех путях движения обучающихся с ограниченными возможностями здоровья с использованием визуальных, акустических, тактильных средств информации.

2.3. Общее коммуникационно-рекреационное пространство здания

2.3.1. Оборудование зоны переодевания учащихся-инвалидов в гардеробе, размещенной в стороне от транзитных проходов и имеющей специальное оборудование: поручни, скамьи шириной не менее 0,4 м, полки и крючки для сумок и одежды, места для сидения и переодевания.

2.3.2. Оборудование зоны отдыха для учащихся-инвалидов: 3 места в каждой рекреации, 5 мест в гардеробе верхней одежды.

2.3.3. Размещение в фойе Училища в адаптированной форме справочной информации о расписании учебных занятий, консультаций и экзаменов;

2.3.4. Размещение визуальной, звуковой, тактильной информации для ориентации и навигации в архитектурном пространстве Училища всех категорий людей с ограниченными возможностями здоровья

Требования: соответствие информационных средств требованиям ГОСТ Р 51671, требований Н1Ш 104.

2.3.5. Установка в фойе Училища электронных часов и календаря.

2.4 Горизонтальные коммуникации зданий

2.4.1. Обеспечение ширины пути движения в коридорах не менее 1,5 м.

2.4.2. Обеспечение при движении по коридору человека на кресле-коляске пространством для:

поворота на 90° — 1,2 x 1,2 м;

разворота на 180° — диаметром 1,5 м;

разворота в тупиковых коридорах кресла-коляски на 180°.

2.4.3. Обеспечение глубины пространства для маневрирования кресла-коляски перед дверью при открывании «от себя» не менее 1,2 м, а при открывании «к себе» не менее 1,5 м при ширине проема не менее 1,5 м.

2.4.4. Оборудование проходов в помещении с оборудованием и мебелью шириной не менее 1,2 м.

2.4.5. Оборудование дверных проемов в помещения без порогов и перепадов высот пола. При необходимости устройства порогов их высота или перепад высот не должен превышать 0,014 м.

2.5. Вертикальные коммуникации зданий

2.5.1. Оборудование перепадов высот пола в учебном здании, здании мастерских пандусами.

2.5.2. Установка защитных ограждений высотой 1 - 1,2 м для защиты от падения в местах перепада уровней пола в помещении

2.5.3. Оборудование лестничных маршей поручнями с двух сторон.

Требования: высота поручней от поверхности проступи - 0,9 м, расстояние в свету между поручнем и стеной не менее 0,045 м, завершающие горизонтальные части поручня должны быть длиннее марша лестницы на 0,3 м, диаметр поручней от 0,04 до 0,06 м.

2.5.4. Установка бортиков высотой не менее 0,02 м на боковых краях ступеней лестничного марша, не примыкающих к стенам.

2.5.5. Обозначение лестничных маршей вверху и внизу, а также участков поручней, соответствующих первой и последней ступеням марша участками поверхности с выраженным рифлением (тактильная полоса) и контрастной окраской. Выполнение грустной окраски ступеней (светлые проступи - и темные под ступеньки).

2.6. Основные учебные помещения

2.6.1. Оборудование учебных мест для обучающихся с нарушением ОДА в кабинетах одноместными столами.

*Требования/*минимальный размер зоны на одно место с учетом подъезда и разворота коляски равен 1800 x 1800 мм. Ширина прохода между рядами столов для учащихся, передвигающихся в креслах-колясках и на опорах, - не менее 0,9 м; между' рядом столов и стеной с оконными проемами - не менее 0,5 м; между рядами столов и стенами без оконных проемов - не менее 1,0 м. Расстояние между рголами в ряду - не менее 0,85 м.

2.6.2 Оборудование учебных мест в кабинетах для обучающихся с нарушением зрения со свободным доступом с двух сторон.

Требования: расстояние между рядами столов - не менее 0,6м; между столами в ряду — не менее 0,5 м; между рядами столов и стенами без оконных проемов - не менее 0,7 м; между рядом столов и стеной с оконными проемами — не менее 0,5 м. Площадь стола для человека с дефектами по зрению должна быть не менее 1м ширины и 0,6 м глубины для размещения брайлевской литературы и тифлосредств.

2.6.3. Оборудование в мастерских Училища основного прохода и расстояния между станками шириной не менее 1,6 м.

2.6.4 Выполнение стационарного крепления учебных столов, стульев, мольбертов и т.п. для обучающихся с нарушением ОДА. Крепление на учебных местах в лабораториях и мастерских опорных поручней.

2.6.5. Оборудование дополнительного пространство для хранения индивидуальных средств реабилитации при передвижении, личных индивидуальных средств компенсации, личных вещей в зоне специальных учебных мест для обучающихся с нарушением ОДА и слепых. ^ *

2.6.6. Установка опорных поручней вдоль свободных участков стен в безбарьерной зоне учебных помещений на высоте 0,7-0,9 м.

2.6.7. Установка дополнительного местного освещения рабочих мест, расположенных в первых рядах и у окна, для обучающихся с нарушением слуха и зрения.

2.6.8. Оборудование учебных мест для обучающихся с нарушением слуха (слабослышащих), электроакустическими приборами, индивидуальными наушниками.

2.7. Спортивный зал, раздевалльные, душевые

2.7.1. Оборудование свободного пространства на площади спортивного зала для занятий, обучающихся с ОВЗ, не имеющих противопоказаний к физкультурным занятиям.

2.7.2. Оборудование «мягких стен» в специальной зоне спортивного зала для защиты от травм во время занятий обучающихся с ОВЗ.

2.7.3. Оборудование изолированной раздевалной при спортивном зале, имеющей специально оборудованные универсальные санузел и душевую кабину.

2.8. АКТОВЫЙ ЗАЛ

2.8.1 Оборудование в актовом зале Училища на горизонтальных участках пола, в рядах, непосредственно примыкающих к проходам, и на одном уровне с входом в помещение зала 6 мест для обучающихся инвалидов с нарушением ОДА.

2.8.2. Установка на части обычных кресел в зале специальных фиксирующих и опорных приспособлений. Выделение кресел цветом и размещение в рядах напротив них соответствующих визуальных указателей.

2.8.3. Оборудование мест для обучающихся с дефектами слуха и в виде акустическими системами.

2.8.4. Оборудование приставного пандуса для подъема на сцену

Требования: ширина пандуса между поручнями не менее 0,9 м, уклон 8%, бортики по бокам. Лестницы и пандусы, ведущие на сцену, должны иметь с одной стороны ограждения с двойными поручнями на высоте 0,7-0,9 м.

2.9. Библиотека

2.9.1. Оборудование 3 мест в читальном зале библиотеки Училища в виде индивидуальных кабин, изолированных барьерами.

2.9.2. Установка дополнительного освещения по периметру и дополнительного места для чтения при оборудовании рабочего места для обучающихся-инвалидов по зрению.

2.9.3. Установка части стойки-барьера выдачи книг на высоте не более 0,7 м.

2.10. Столовая

2.10.1. Обустройство в помещении столовой для обучающихся с ОВЗ непроходной зоны, оборудование которой должно учитывать возможность пользования обучающимися на креслах-колясках.

2.10.2. Установка столов, имеющих конструкцию, позволяющую свободно подъезжать человеку на кресле-коляске.

Требования: расстояние между ножками стола — не менее 900 мм; декоративные панели, полки для сумок не должны препятствовать частичному въезду кресла-коляски под стол.

2.10.3. Стационарное крепление стульев в обеденном зале Училища в зонах для обучающихся с ОВЗ.

2.10.4. Оборудование зоны свободного прохода-проезда между столами шириной не менее 900 мм.

2.11. Туалетные комнаты

2.11.1. Обустройство минимум одной кабины уборной, доступной для обучающихся с ОВЗ в мужском и женском туалетах.

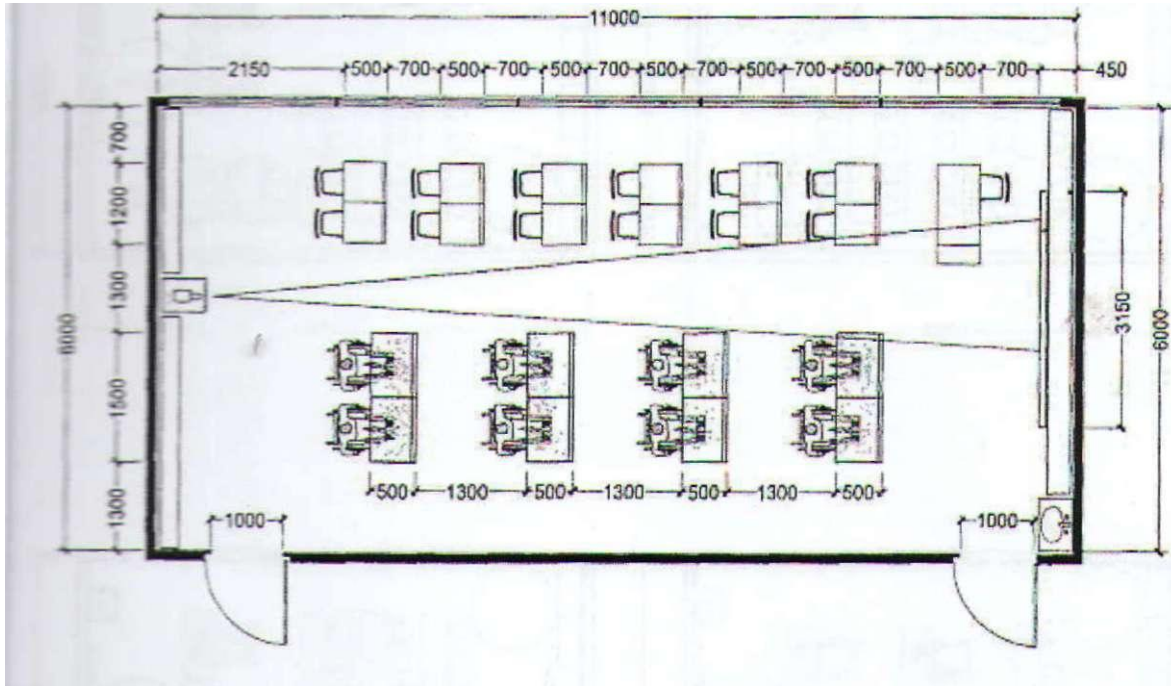
Требования: размер кабины: ширина - 1,65 м, глубина - 1,8 м, ширина двери - 0,9 м. Сиденья унитазов должны располагаться на высоте сиденья кресла-коляски (0,5 м). В кабине рядом с унитазом специальной конструкции следует предусмотреть пространство не менее 0,75 м для размещения кресла-коляски, а также крючки для костылей и других принадлежностей. В кабине должно быть свободное пространство диаметром 1,4 м для разворота кресла-коляски. Двери должны открываться наружу. Один из писсуаров следует располагать на высоте от пола не более 0,4 м.

2.11.2. Установка рукомойника на высоте 0,85 м, обеспечивающего непосредственный подъезд кресла-коляски.

2.11.3. Установка водопроводного крана с рычажной рукояткой и термостатом или крана бесконтактного типа.

2.11.4. Оборудование доступных кабин уборных системой тревожной сигнализации, обеспечивающей связь с местом постоянного дежурного персонала. Установка над входом в доступные кабины световых мигающих оповещателей, срабатывающих при нажатии тревожной кнопки

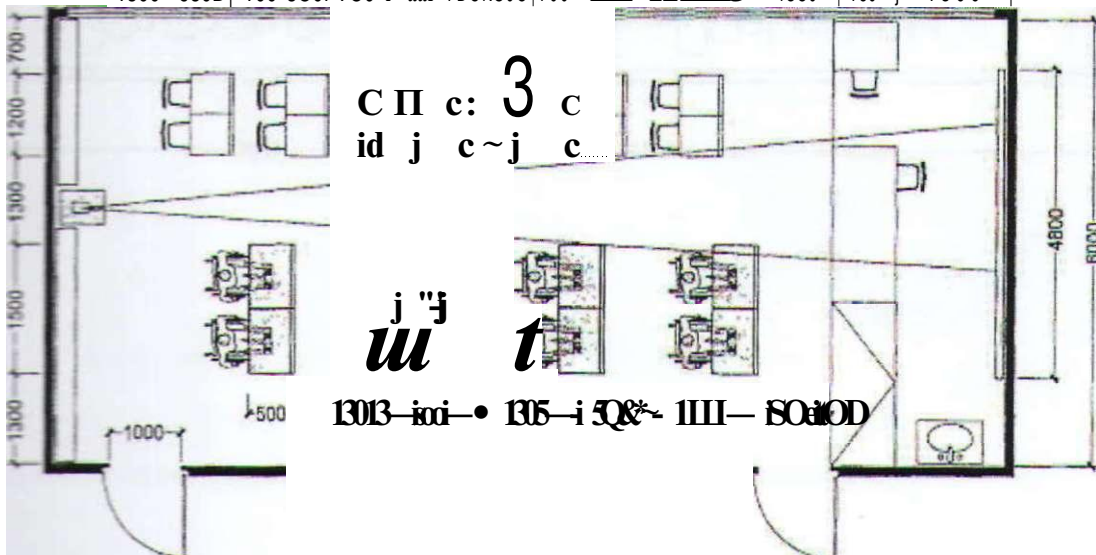
расстановки оборудования в учебных кабинетах



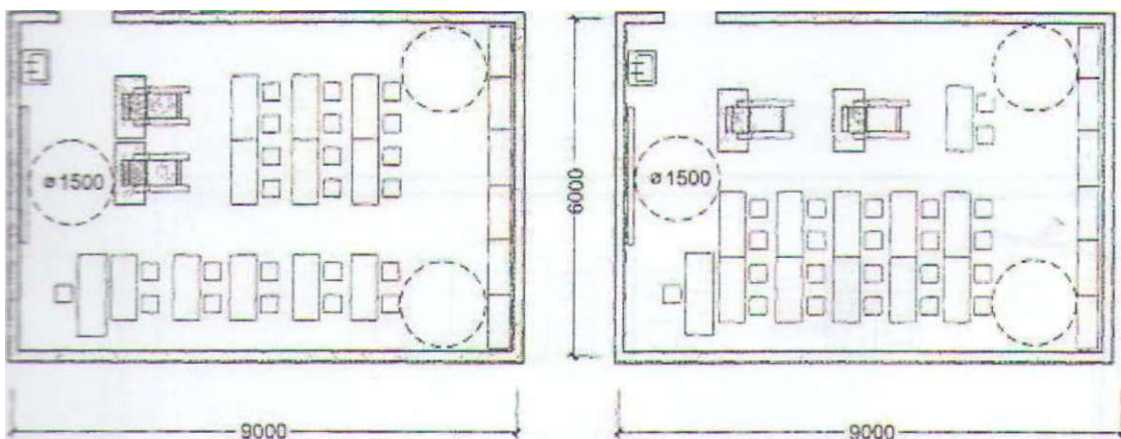
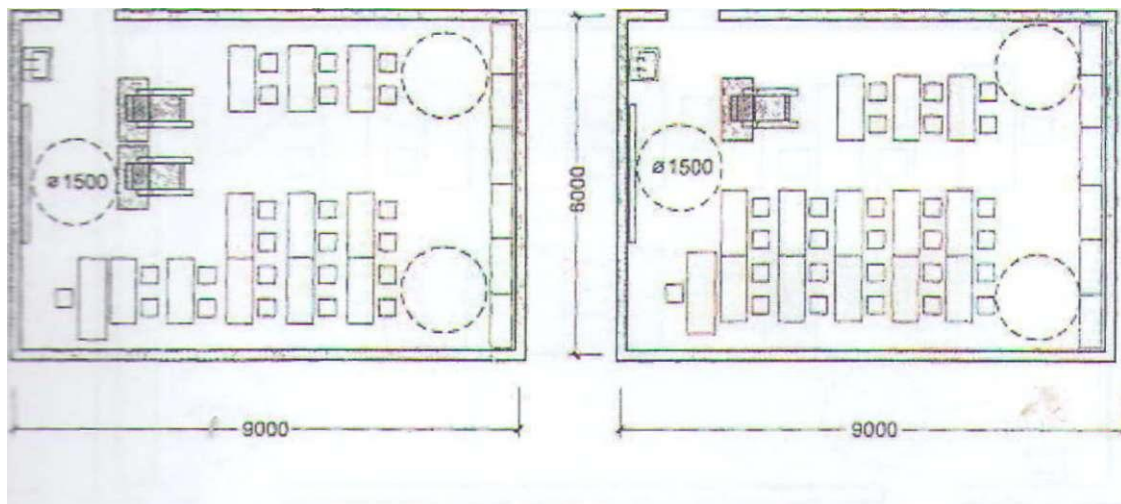
КО

1.

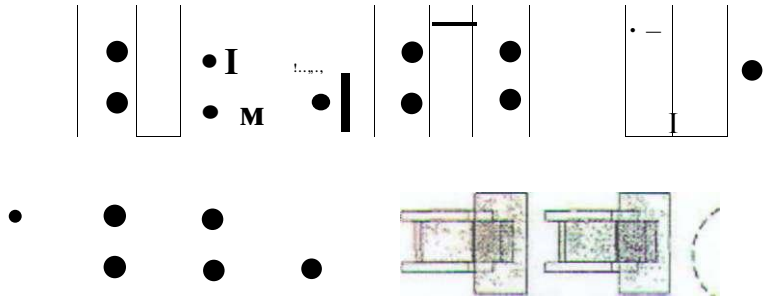
-1500-J50D|-T00*500f-700*r>aaf 7DCKS00|700- III КИИД* 1300 -|*750- j-1300 -|



планировочных решений учебных помещений площадью около 50 м²

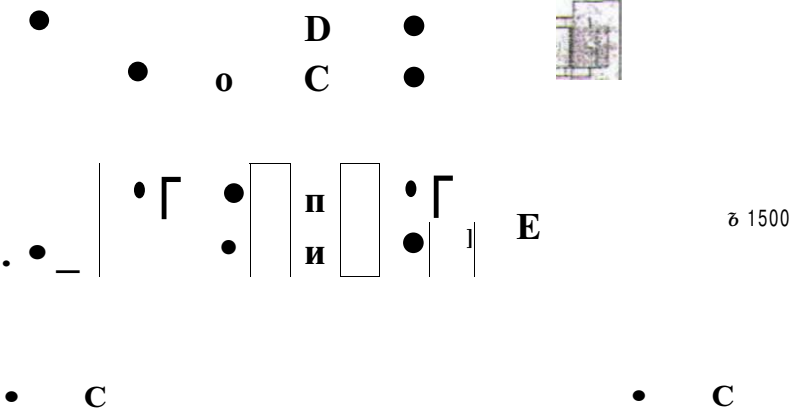


ианты планировочных решений учебных помещений площадью 60 - 70 м2



v

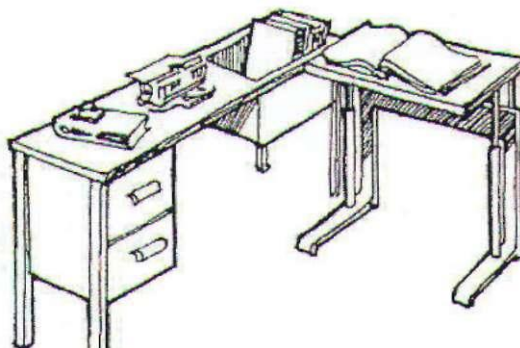
э 12000-



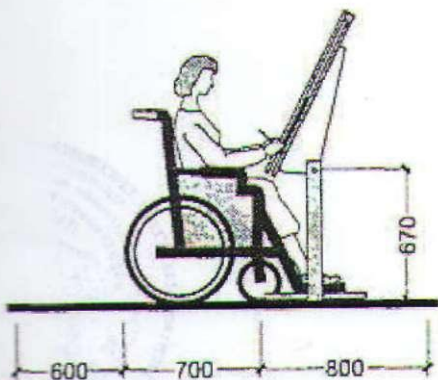
> 12G00-

Примеры расстановки оборудования Рабочее (учебное) место для учащегося с недостатками зрения

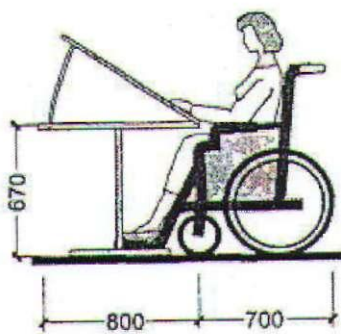
-500С-



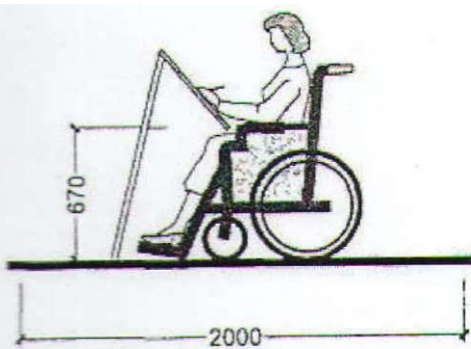
Оборудование учебных мест



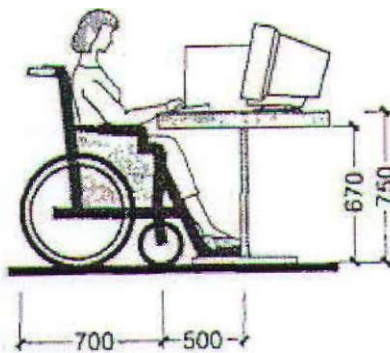
За чертежным столом



За кульманом



За мольбертом



За компьютером